

Schoolondersteuningsprofiel

Kindcentrum Het Kompas



2022 - 2023



Stichting Kindpunt

Inleiding

Het schoolondersteuningsprofiel

Het school-ondersteuningsprofiel (SOP) brengt onze school, zowel kwalitatief als kwantitatief, in beeld. Het geeft informatie over onze leerlingen, onze ondersteuning zowel de inhoud als de omvang, de kwaliteit van deze ondersteuning en de expertise van ons schoolteam.

Op basis van de informatie uit ons school-ondersteuningsprofiel, wordt de basis- en extra ondersteuning verder ontwikkeld. We werken dit uit in de ontwikkelagenda's in de verschillende hoofdstukken.

Schoolgegevens

Bevoegd gezag	Kindpunt
School	Het Kompas
Straat	Zuiderlaan 197c
Plaats	7944EE Meppel
Telefoon	0522799199
Directie	H. Blenkers
E-mail directie	directiekchetkompas@kindpunt.nl
Intern begeleider	S. Willemsteijn en J. van Wijk
E-mail intern begeleider	s.willemsteijn@kindpunt.nl en ibkompasbb@kindpunt.nl
Website	www.kindcentrumhetkompas.nl

Visie van onze school

'Het Kompas' is de christelijke basisschool van de wijken Koedijklanden en Berggierslanden in Meppel en één van de zes scholen van de Stichting voor Protestants Christelijk Basisonderwijs.

Op Het Kompas zitten 502 kinderen, die verdeeld zijn over 25 groepen.

Er werken 60 mensen op Het Kompas. Het personeel heeft onderling afspraken gemaakt over wat de kinderen in elk geval moeten leren en hoe dat gebeurt. Dat is opgeschreven in een schoolplan. Iedereen die daar interesse in heeft mag het lezen.

Onze missies

- **We zijn een 'bijzondere school'**

Het Kompas is een christelijke school. Dit betekent voor ons dat we met elkaar proberen om hetgeen Jezus Christus ons heeft geleerd in praktijk te brengen. Door middel van vieringen, Bijbelverhalen, zingen van liederen en gebed geven we uiting aan onze liefde voor God en de mensen om ons heen. Natuurlijk houdt het hiermee niet op. Ook in ons onderwijs, de opvoeding en omgang met elkaar, vinden we dat het duidelijk moet zijn dat we een school zijn met een christelijke identiteit.

- **We houden 'vieringen en weekopeningen'**

Regelmatig wordt op dinsdag begonnen met een weekopening. Deze weekopeningen zijn verdeeld in onderbouw (groepen 1&2), middenbouw I (groepen 3&4), middenbouw II (groepen 5&6) of bovenbouw (groepen 7&8). Alle groepen zijn één keer per jaar verantwoordelijk voor de vorm en inhoud. De ouders (van de verantwoordelijke groep) worden uitgenodigd om deze vieringen bij te wonen. Rondom de christelijke feesten, zoals Kerst en Pasen, vinden er op Het Kompas gezamenlijke vieringen plaats. Ook de ouders worden hierbij zo mogelijk betrokken. Uiteraard is er ook aandacht voor onze nationale feestdagen.

- **We besteden aandacht aan de overdracht van normen en waarden en leven dit voor**

Vanuit onze identiteit vinden we het belangrijk dat onze leerlingen hiermee in aanraking komen. Met 'een goed voorbeeld doet goed volgen' willen we duidelijk maken dat elk mens mag functioneren in een samenleving waarin normen en waarden als geschreven en ongeschreven regels gehanteerd worden. Het bewust zijn van deze aspecten maakt het bewust positioneren van elk mens mogelijk.

- **We werken aan een goed pedagogisch klimaat**

We hebben ons als doel gesteld: 'Kinderen in een veilige, vertrouwde omgeving begeleiden bij de ontwikkeling van hun eigen mogelijkheden'. Goed onderwijs kun je alleen geven aan kinderen die met plezier naar school gaan. De sfeer op school moet daarom goed zijn en de kinderen moeten zich veilig en geborgen weten. Vandaar, dat we in overleg met kinderen en ouders de volgende afspraken hebben gemaakt:

- WE VERTROUWEN ELKAAR
- WE HELPEN ELKAAR
- JE SPEELT NIET DE BAAS
- WE LACHEN ELKAAR NIET UIT
- JE BENT NIET ZIELIG

Deze hoofdregels zijn zichtbaar gemaakt middels een aantal posters, die centraal in de school zijn opgehangen.

Voor elke groep zijn meer specifieke klassenregels opgesteld. Deze regels betreffen de gang van zaken in de diverse groepen.

- **We werken aan een veilige, vertrouwde en kindvriendelijke schoolomgeving**

We maken sinds september 2012 gebruik van ruimtes in het Multifunctioneel Kindcentrum "Het Palet". Onze school heeft in alle facetten meegedacht bij de totstandkoming van dit gebouw.

Zowel de binneninrichting als de buiteninrichting (plein) voldoen aan de nieuwste

normeringen omtrent veiligheid. Over het gebruik van de diverse ruimtes hebben we met elkaar afspraken gemaakt.

- **We geven effectief onderwijs**

Kinderen worden uitgedaagd om goed hun best te doen. Het woord 'presteren' heeft op onze school geen negatieve klank. Uiteraard op een manier waarbij we rekening houden met individuele verschillen tussen kinderen.

We zijn geen school voor individueel onderwijs. Wel proberen we zoveel mogelijk in te spelen op de verschillen tussen kinderen. Het adaptief (= aanpassend) onderwijs, waarbij de leerkracht uitgaat van de behoeften en mogelijkheden van het kind, zal de komende jaren de nodige aandacht blijven krijgen. Het accent zal hierbij liggen op effectieve instructie en differentiatie in instructie en begeleiding. Computers en tablets spelen bij de effectieve instructie een onderwijskundig ondersteunende rol.

- **We willen omgaan met de verschillen tussen kinderen**

We gaan hoofdzakelijk uit van klassikaal onderwijs. Daarbij willen we ieder kind zoveel mogelijk bieden wat hij/zij nodig heeft. We beseffen maar al te goed dat elk kind anders is. Het onderwijs op onze school is er op gericht dat anders zijn ook mag. De leerkrachten en de kinderen moeten om kunnen gaan met verschillen en die ook accepteren.

Extra instructie en differentiatie in tempo en omvang van de leerstof vloeien daaruit voort. Leerkrachten gebruiken voor de planning van leerstof en differentiatie daarin o.a. klasseplan. Voor het bijhouden van de individuele ontwikkeling van de kinderen gebruiken we een leerlingvolgsysteem. Waar nodig krijgt een kind extra hulp.

Daarvoor kan de groepsleerkracht de hulp inroepen van zijn collega's en onze interne begeleiders. Samen bekijken ze de problemen. Indien nodig stelt de leerkracht (i.o.m. de intern begeleider(s)) een handelingsplan op. We doen dat altijd na overleg met de ouders.

De sociaal-emotionele ontwikkeling loopt als een rode draad door ons onderwijs. Een kind dat zich gewaardeerd en veilig voelt, zal zich goed kunnen ontwikkelen. Het kind zal dan met anderen kunnen spelen en werken, de wereld gaan verkennen, voorstellingsvermogen en creativiteit gaan ontwikkelen. Door het omgaan met anderen en het ervaren van wat er wel en niet mogelijk is, zal het kind zichzelf beter leren kennen, waardoor het ook beter met het onderwijsaanbod om kan gaan. Daarom zijn we ook alert op problemen die zich op dit gebied voor kunnen doen en proberen we er al het mogelijke aan te doen. Indien het kind extra hulp nodig heeft, kunnen we, eventueel met hulp van andere instanties, het kind extra ondersteunen en begeleiden.

- **We hebben aandacht voor de specifieke ontwikkeling van het jonge kind**

We gaan uit van de belevingswereld van kinderen.

We werken bij het jonge kind vaak rondom thema's. Deze worden uitgekozen uit thema's welke dicht bij de belevingswereld van de kinderen zitten. Daarbij wordt Parnassys-leerlijnen ingepast m.b.t. tot de behaalde doelen. Daarbij geven we het jonge kind volop de gelegenheid zichzelf te ontwikkelen en te ontplooiën.

Het 'spelen' in de hoeken, het speellokaal en buiten op het speelplein zijn dagelijks terugkerende onderdelen van het onderwijs. Er worden uiteraard ook momenten gecreëerd waarop de kinderen geconcentreerd bezig zijn.

- **We werken samen met ouders (educatief partnerschap)**

Werken aan kwalitatief goed onderwijs doe je samen. Vandaar dat we als school grote waarde hechten aan betrokkenheid van ouders bij ons onderwijs. We spreken

over ouders in de context van educatief partnerschap.

De activiteitencommissie, het ouderpanel en de (gemeenschappelijke)

medezeggenschapsraad zijn organen waarin ouders zijn vertegenwoordigd.

Maar ook bij het lezen, het documentatiecentrum en handvaardigheid zijn ouders belangrijk bij onze manier van werken.

- **We zijn een Kanjerschool**

Met o.a. lessen van de Kanjermethode mogen kinderen ontdekken wie ze zijn.

Uitgangspunt hierbij is: We vertrouwen elkaar. De Kanjerlessen zijn effectief, duidelijk, verhelderend en helpen kinderen een keuze te maken in hun gedrag. De lessen gaan uit van een positieve levensvisie en zijn toekomst- en oplossingsgericht voor zowel kinderen, leerkrachten als ouders.

- **We denken vooruit**

Onderwijs verandert voortdurend. Per jaar wordt gezamenlijk afgesproken welke veranderingen we willen invoeren. Uitgangspunt is dat de verandering ook een echte verbetering moet zijn. Om hier goed op in te kunnen spelen volgen we als team jaarlijks nascholingscursussen.

- **We stimuleren de zelfstandigheid van kinderen**

Door in te zetten op zelfstandig werken willen we de zelfstandigheid van kinderen groter maken. Het gebruik van dagtaken, uitgestelde aandacht en 'het blokje' zijn daarbij hulpmiddelen.

- **We willen kinderen leren (zelf) problemen op te lossen**

Door kinderen in gesprekken te wijzen op oplossingen worden zij zich bewust van hun eigen mogelijkheden om problemen op te kunnen lossen.

- **We werken samen met kinderen**

Twee keer per jaar is er een leerlingenpanel waarin we samen met leerlingen zoeken naar mogelijkheden om onze school te verbeteren.

Diversiteitsmeter PO 2203

Kindcentrum het Kompas maakt gebruik van de diversiteitsmeter. Hierover zijn op bestuurlijk niveau in het WSNS-verband afspraken gemaakt.

De Diversiteitsmeter geeft de school inzicht in de diversiteit van de leerling-populatie op groeps-, en schoolniveau. Tevens kan de extra personele ondersteuning worden vastgesteld. De diversiteit kan worden vastgesteld middels de Diversiteitsmeter. De scores worden opgeslagen zodat de ontwikkeling over de jaren te zien is.

Diversiteit van de leerlingpopulatie

De diversiteit van onze leerlingpopulatie is door de Intern Begeleiders uitgewerkt in een aantal overzichten. Deze overzichten zijn voor intern gebruik.

De leerlingen en de ondersteuning worden verdeeld over vier categorieën.

1. Leerlingen met een onderwijsvraag, ze worden binnen de basisondersteuning begeleid.
2. Leerlingen met een onderwijsvraag voor extra aandacht, ze zijn besproken in het ondersteuningsteam zo mogelijk extern gediagnosticeerd. Ze worden binnen de basisondersteuning plus begeleid.
3. Leerlingen met een speciale onderwijsvraag en eventueel zorgvraag, ze hebben meer gespecialiseerd onderwijs en eventueel zorgbegeleiding nodig. Dit wordt dan in een OPP uitgewerkt. Ze worden binnen de extra ondersteuning intern en mogelijk extern extra begeleid.
4. Leerlingen met een zeer speciale onderwijs en eventueel zorgvraag, ze hebben intensief gespecialiseerd onderwijs en eventueel zorgbegeleiding nodig. Dit wordt ook uitgewerkt in een OPP. Ze worden binnen de extra ondersteuning plus intern en mogelijk extern extra begeleid.

De school heeft zicht op de diversiteitsomvang door gebruik te maken van de diversiteitsmeter. Het gebruik van de diversiteitsmeter kent haar beperkingen omdat er bijvoorbeeld maar uitgegaan wordt van een aspect, terwijl er in de praktijk vaak meerdere elementen een rol spelen bij de ontwikkeling van kinderen.

De diversiteitsmeter wordt zo goed mogelijk ingevuld door de intern begeleiders.

Op grond van bovenstaande kan een inschatting gemaakt worden waar de zorg het grootste is. Dat resulteert bij aanvang van dit cursusjaar in onderstaande tabellen.

Leerlingaantallen

Schooljaar 2022-2023

	Aantal	Percentage
Totaal aantal leerlingen	502	
Aantal groepen	25	
Aantal combinatiegroepen		
Aantal leerlingen met basisondersteuning	420	84%
Aantal leerlingen met basisondersteuning-plus	32	6%
Aantal leerlingen met extra ondersteuning	48	10%
Aantal leerlingen Met extra ondersteuning plus	2	0%
Totaal gewogen diversiteit DQ school	572	0.97

Inzet van extra ondersteuning

Binnen onze school beschikken we over de volgende extra ondersteuning, in de vorm van inzet van extra personeel. In de cellen worden de **uren per week** gegeven.

Funcities en/of taken	Directe ondersteuning	Indirecte ondersteuning
intern begeleiders		24+32=56 uur
onderwijsassistenten	26+19+32+32+24+ 24+18+17+20 = 212 uur	
vrijwilligers	11 uur	
<i>Totalen</i>	223 +	56 = 279 uur

Directe ondersteuning: begeleiding van leerlingen

Indirecte ondersteuning: begeleiding van leraren, ouders en overige dienstverlening

De aard van de ondersteuning

Soort ondersteuning	Totaal
(G) Ondersteuning in de groep	30:00 uur
(S) Ondersteuning aan een subgroep buiten de groep	57:00 uur
(I) Ondersteuning aan een individuele leerling buiten de groep	22:00 uur

Voor ICT-ondersteuning zijn wekelijks 17 uren inzetbaar door één van onze onderwijsassistenten.

Ondersteuningsstructuur: inhoud en omvang van de basisondersteuning

Hier wordt de inhoud van de basisondersteuning op onze school beschreven in vier onderdelen

Basiskwaliteit

De groepsleerkracht:

In het leerproces van alle leerlingen vervullen de leerkrachten een centrale rol. De leerkracht richt het onderwijs zo in, dat problemen van leerlingen vroegtijdig worden onderkend en zoveel mogelijk worden voorkomen (preventieve zorg).

De kerntaken zijn:

- Scheppen van een veilig en stimulerend klimaat, waarbinnen iedere leerling zichzelf mag zijn. Er is ruimte voor verschillen in opvatting, leerwijze en interesse. Respect voor elkaar en elkaars zienswijze staan centraal
- Zorgdragen voor een goede relatie tussen kinderen onderling en tussen leerkracht en leerling
- Onderwijs in die mate afstemmen dat de leerling zich competent voelt
- Een leeromgeving creëren waarbij kinderen verantwoordelijkheid kunnen nemen voor hun eigen leerproces en zich mede daardoor autonoom voelen
- Eindverantwoordelijk voor de planning, uitvoering en evaluatie van het onderwijs binnen de groep m.b.v. Klasseplan of Parnassys Leerlijnen.
- Heldere communicatie met ouders om de betrokkenheid te stimuleren en de ouders van benodigde informatie te voorzien.
- Administratie en registratie van alle relevante informatie betreffende de groep en de individuele leerling in ParnasSys.
- Opstellen van hulpplannen wanneer dit nodig is (eventueel samen met de IB-er) en deze evalueren.

De intern begeleider:

De groepsleerkracht wordt bijgestaan door de interne begeleider. Op het Kompas werken twee interne begeleiders (IB-er).

De taak van de IB-er bestaat uit het coördineren van alle zaken rond de speciale leerlingbegeleiding binnen de school.

De kerntaken zijn:

- Vormgeven aan een effectieve zorgstructuur en zorgcultuur binnen de school.
- Inventariseren en voorbereiden van leerling –en groepsbesprekingen.
- De leerkracht en de intern begeleider maken indien nodig samen de hulpplannen en ontwikkelingsperspectieven.
- Het plannen, voorbereiden en nabespreken van de niet-methodegebonden toetsen.
- Beheren en uitbreiden van de orthotheek.
- Contact onderhouden met externe deskundigen, zoals het speciaal onderwijs.
- Zorg dragen voor de leerlingdossiers.

- Oudergesprekken van kinderen bijwonen met leerkracht, ouders en externen (bijv. orthopedagogen).
- Bijwonen van netwerkbijeenkomsten en bovenschoolse IB-overleggen.

De onderwijsassistent:

Op het Kompas zijn meerdere onderwijsassistenten werkzaam. Een onderwijsassistent kan individuele hulp bieden buiten de groep, binnen de groep of met kinderen werken in kleine groepjes. Deze hulp kan remediërend, preventief en/of verdiepend zijn.

De kerntaken zijn:

- Het planmatig begeleiden van kinderen met een specifieke onderwijsbehoefte op cognitief, motorisch en/of sociaal-emotioneel gebied
- Het uitvoeren van hulpplannen
- Het afnemen van toetsen

Preventieve en licht curatieve interventies:

Zorg naar boven

Via het leerlingvolgsysteem worden ook die kinderen gesignaleerd die in één of meerdere leerstofonderdelen uitblinken.

Deze leerlingen krijgen extra leerstof om zich in te verdiepen en/of een apart programma zodat ze in eigen tempo bepaalde leerstof doorwerken. Dat betekent dat ze één maal per week onder begeleiding van een leerkracht met een hoogbegaafdheidsspecialisatie extra lesstof en uitdaging krijgen aangeboden waar zij dan de komende week mee verder kunnen in hun eigen groep. Op onze school zijn meerdere leerkrachten geschoold in meerbegaafdheid. Deze leerkrachten worden hiervoor structureel ingezet.

Dyslexieklas

Op het Kompas hebben wij een dyslexieklas. In deze klas krijgen de kinderen met Ernstig Enkelvoudige Dyslexie begeleiding. De dyslexieklas wordt bemand door een Dyslexiespecialist, een Kurzweil specialist en een Onderwijsassistent. De dyslexieklas is opgezet voor leerlingen vanaf groep 5 tot en met groep 8. Bij dyslectische kinderen wordt in de loop van groep 4 vaak de diagnose gesteld en zij kunnen bij de start van groep 5 instromen in de dyslexieklas. Uitzonderingen, zoals wanneer er sprake is van doublure, worden besproken in de toelatingscommissie. De criteria voor toelating tot de dyslexieklas zijn gesteld door de Dyslexie Specialist, Specialist Kurzweil en Intern Begeleiders van CBS Het Kompas. De toelatingscommissie bestaat uit de dyslexiespecialisten en de Intern Begeleiders van CBS Het Kompas.

We vinden het erg belangrijk om deze leerlingen, ook na de behandeling, intensief te volgen en te ondersteunen. Veel kinderen met dyslexie blijven problemen houden, ook nadat de behandeling is afgerond: dyslexie heb je voor het leven. Intensief oefenen en trainen van spelling en leesstrategieën blijft belangrijk. Daarom willen we de kinderen na de behandeling

in de dyslexieklas verder laten oefenen. Om deze reden blijven de leerlingen tot en met groep 8 in de dyslexieklas. Dit gaan we doen met de F&L-schoolversie, "Taal in Blokjes". Deze methode is ontwikkeld vanuit de praktijk en gebaseerd op meer dan 25 jaar ervaring met de behandeling van leerlingen met een dyslectische problematiek. De schoolversie van de F&L-methode kan worden ingezet bij het begeleiden van leerlingen met een lees- en/of spellingachterstand.

De dyslexieklas wordt ingezet op maandag. Twee leerkrachten (specialisten) en een onderwijsassistent begeleiden onze dyslectische leerlingen in hun ontwikkeling.

Preventieve zorg dyslexie; programma BOUW!

In Nederland heeft ongeveer 10% van de kinderen moeite met lezen. 4% van deze kinderen heeft ook daadwerkelijk dyslexie. Dit is ongeveer 1 op de 10 kinderen. Kinderen met dyslexie hebben moeite met de verwerking van klanken en last van decodeerproblemen.

In de kleutergroepen zijn al een aantal problemen van dyslexie te signaleren. De volgende zaken zijn signalen die in de klas in de gaten worden gehouden:

- Trage verwerking van informatie.
- Moeite met het onthouden van meerdere instructies tegelijkertijd.
- Moeite met onthouden van de namen van andere kinderen.
- Moeite met het onthouden van de letters.
- Moeite met het hakken en plakken van woorden.
- Moeite met het ordenen van voorwerpen.

Om risicokleuters te signaleren wordt op het Kompas het dyslexieprotocol halverwege groep 2 afgenomen. Blijken er problemen te zijn op gebied van fonemisch bewustzijn en letterkennis dan kan er gestart worden met de voorschotbenadering van Anneke Smits. Beginnende geletterdheid bij de kleuters is belangrijk. Het geeft de kans om preventief te handelen om kinderen zo een betere start in groep 3 te laten maken bij het leren lezen.

Daarnaast kan het programma Bouw! ingezet worden om ouders en kleuter, maar ook leerlingen van groep 3 en 4 optimaal te kunnen ondersteunen om het risico op dyslexie te verlagen.

Bouw! is het effectieve computergestuurde interventieprogramma dat speciaal is ontwikkeld om kinderen die risico lopen op problemen met lezen en spellen, preventief (in groep 2 tot 4) extra hulp te geven, actief ondersteund door tutors (ouders, oudere leerlingen, vrijwilligers of klassenassistenten). Bouw! bestaat uit 525 online lessen voor het aanleren, inoefenen, herhalen en toepassen van de leerstof, voorzien van heldere instructies voor de tutor. Bouw! is ontwikkeld door de Universiteit van Amsterdam. Het is wetenschappelijk aangetoond dat Bouw! ernstige leesproblemen helpt voorkomen. Als Bouw! goed wordt geïmplementeerd levert het de individuele begeleiding die voorgeschreven staat in het Protocol Dyslexie al vanaf het moment dat het mis dreigt te gaan tot en met de fase van het kunnen lezen van teksten.

Een onderwijsassistent (met specialisatie) wordt gedurende een aantal dagdelen per week ingezet bij deze leeftijdsgroep.

Onderwijsondersteuningstructuur:

ZorgAdviesTeam (ZAT):

We werken op het Kompas met het ZorgAdviesTeam. In dit orgaan zitten de GGD, een schoolmaatschappelijk werker en de IB-ers van het Kompas. Eén keer per 2 maanden worden kinderen besproken waarbij extra zorg nodig is. Deze kinderen worden met toestemming van ouders besproken.

Naast de bovengenoemde rollen zijn er ook nog andere organisaties die, binnen de school, zorg dragen voor onze leerlingen:

- GGD (schoolarts, schoolverpleegkundige)

De JGZ-medewerkers hebben tijdens de basisschoolperiode een aantal malen contact met uw kind en u als ouder of verzorger. Het standaardprogramma bestaat uit een onderzoek in groep 2 en in groep 7.

- Schoolmaatschappelijk werk

Het schoolmaatschappelijk werk biedt professionele hulp aan kinderen en jongeren van 4 tot 18 jaar en hun ouders bij het omgaan met of het oplossen van verschillende problemen. Het inschakelen van de schoolmaatschappelijk werker gebeurt altijd in overleg. Soms zal het initiatief uitgaan van de interne begeleider of de leerkracht. Ook ouders kunnen als ze dat nodig vinden rechtstreeks contact opnemen met de schoolmaatschappelijk werker.

- Logopediste

Een logopedische screening vindt plaats in groep 1 en 2 door een logopediste die in dienst is van de gemeente.

IB-netwerk:

In dit netwerk wordt regelmatig met elkaar gesproken over de zorg voor onze leerlingen (niet alleen op schoolniveau, maar ook op stichtingsniveau). Daarbij wordt intervisie en collegiale consultatie toegepast.

Indien nodig wordt in overleg een externe deskundige uitgenodigd voor meer informatie over een van te voren vastgesteld onderwerp.

Plusklas

Passend onderwijs -Kinderen die extra begaafd zijn:

Verbreidingsgroep - Kwadraat

Onder een verbredingsgroep verstaan we kinderen die door hun hoge ontwikkeling extra uitdaging nodig hebben. Dat betekent dat ze één maal per week onder begeleiding van een meester of juf extra lesstof en uitdaging krijgen aangeboden waar zij dan de komende week mee verder kunnen in hun eigen groep. Hiervoor zijn materialen, waaronder Levelwerk, aangeschaft.

Plusgroep – Kwadraat

Naast de verbredingsgroepen die op de school draaien, is het PCBO Meppel gestart met een plusklas. Eén dagdeel in de week kunnen hoogbegaafde leerlingen elkaar ontmoeten in de bovenscholse plusklas. De plusklas is bedoeld als een veilige haven waar de leerlingen zichzelf kunnen zijn. Uitdagende inhoud bieden is niet het doel, maar wel een middel om de emotionele, sociale en creatieve kanten van kinderen te ontwikkelen en te werken aan hun leer- en werkstrategieën.

Op Tournee - Kwadraat

In tegenstelling tot voorgaande jaren heeft het VO besloten om geen uitvoering meer te geven aan 'Op Tournee'. Dit was een programma waarbij meerbegaafde leerlingen van de groepen 7 en 8 diverse VO-scholen bezochten om daar workshops te krijgen op hun niveau

Meerbegaafde leerlingen - Kwadraat

Sinds 2010 heeft het PCBO in Meppel een extra afdeling voor meerbegaafde leerlingen t.w. Kwadraat.

Plusklusklas

Voor leerlingen die meer praktisch lerend zijn ingesteld is er de PlusKlusKlas. Op één ochtend in de week komen leerlingen van verschillende PCBO-scholen bij elkaar en krijgen les d.m.v. het uitvoeren van praktische opdrachten. I.o.m. de ouders wordt afgesproken welke leerlingen hiervan gebruik gaan maken.

Contacten met externen

Daar waar nodig worden externe deskundigen ingeschakeld i.o.m. ouders/verzorgers. U kunt dan denken aan ambulante begeleiders, psychologen, deskundigen die geautoriseerd zijn om bepaalde toetsen/testen af te nemen e.d.

Planmatig werken

Binnen het zorgsysteem op het Kompas worden verschillende niveaus onderscheiden.

De verschillende niveaus vormen een stappenplan dat inzicht geeft in de fasen van het hulpverleningsproces zoals dat ten aanzien van zorgleerlingen doorlopen wordt.

Het zorgtraject wordt gestart wanneer een leerling:

- bij één of meerdere cognitieve vakgebieden (rekenen, lezen, spellen, schrijven, taal) in toenemende mate problemen ervaart met het gangbare lesprogramma. Dit wordt gemeten aan de hand van de CITO-scores en de methodegebonden toetsen.
- gedrags- en/ of werkhoudingsproblemen laat zien.
- bij één of meerdere cognitieve vakgebieden in geruime mate vooruit is op het niveau van de groep.

Niveau 1	Leerling zonder problemen
<p>Leerling wordt bewaakt in:</p> <ul style="list-style-type: none"> • Algemene leerlingbespreking • Leerlingvolgsysteem Parnassys • Observaties en registraties in Parnassys <p>Leerlijnen ofresultaten vanuit Klasseplan</p> <ul style="list-style-type: none"> • Gesprekken met ouders • Observaties groepsleerkracht 	
Niveau 2	Leerkracht signaleert problemen bij leerling
<ul style="list-style-type: none"> • Observatie door groepsleerkracht • Analyse werk • Analyse resultaten leerlingvolgsysteem Parnassys en Klasseplan • Analyse leerlingdossier • Afname eenvoudige toetsen • Gesprek met ouders • Gesprek met vorige leerkracht • Observatie door IB-er • Analyse wordt gemaakt door leerkracht, ondersteund door IB-er <p><i>Zie overzicht in schema</i></p>	

<ul style="list-style-type: none"> • Extra hulp in de klas (in de vorm van aanpassingen en/of aanvullingen van het reguliere onderwijsaanbod, kijkend naar de onderwijsbehoefte van de leerling) 	
	Probleem wordt opgelost, terug naar niveau 1

Niveau 3	Leerkracht signaleert problemen bij een leerlingpunten bij stap 2 zijn doorlopen)
Vraagstelling, probleem moet verhelderd worden	
<ul style="list-style-type: none"> • Leerling wordt ingebracht in de leerlingbespreking via de incidentmethode (indien nodig) • Consultatie van een extern deskundige (bv aanvragen van een arrangement) · Onderzoek 	
<ul style="list-style-type: none"> • Opstellen nieuw plan, na 6-8 weken evalueren met leerkracht, IB en ouders tijdens een oudergesprek 	

Niveau 4	Leerkracht signaleert problemen bij een leerling (punten bij niveau 3 zijn doorlopen)
Na onderzoek en advies van extern deskundige:	
<ol style="list-style-type: none"> 1. Met speciaal plan verder gaan met bieden van zorg op niveau 3. 2. Verwijzing naar andere vormen van hulp, of aanvraag arrangement voor extra hulp en mogelijkheden 3. Aanvraag arrangement voor plaatsing SBO / SO bespreken met ouders 	
<ul style="list-style-type: none"> • Aanmelden bij de commissie arrangeren 	

OVERZICHT IN SCHEMA

niveau 2

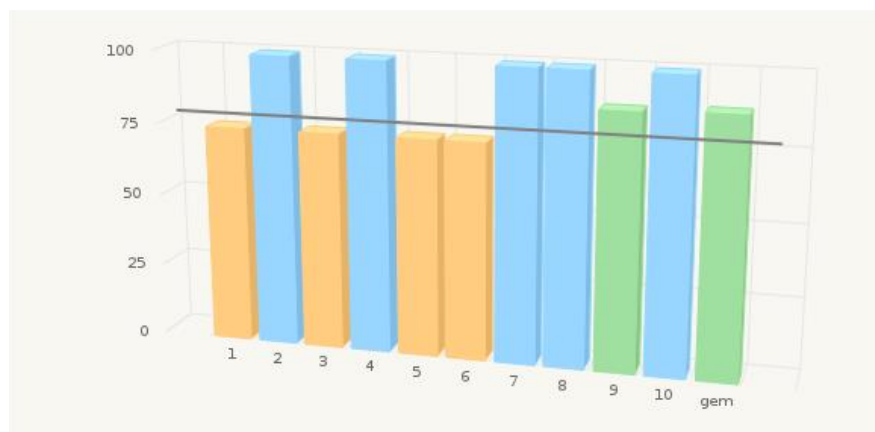
Zorg ingedeeld in fasen

	Individueel niveau	Groeps-niveau	School-niveau
Fase 1: signaleren	<p>Signaleren zorgleerlingen door:</p> <ul style="list-style-type: none"> • Observaties • Afnemen <p>van de toetsen</p>	<p>Verzamelen van gegevens in LVS.</p> <p>Leerkracht registreert zelf de Cito-gegevens.</p>	<p>Verzamelen van gegevens van de gehele school. (Parnassys/Klasseplan)</p>
Fase 2: analyseren	Analyse wordt gemaakt door de leerkracht en de IB-er	Leerkracht en IB-er maken samen een plan	IB-er analyseert het school-overzicht
Fase 3: oplossingen voorbereiden	Opstellen van een plan door leerkracht, ondersteund door IB-er (kijkend naar onderwijsbehoefte)	Leerkracht en IB-er stellen samen een groepsplan op	Het vertalen van gegevens uit de analyse naar het niveau van het schoolplan
Fase 4: oplossingen uitvoeren	<p>Uitvoeren van wat gesteld is in hulpplan door leerkracht of tutor</p>	Door leerkracht, eventueel ondersteund door IB-er	<p>Uitvoeren van wat gesteld is in schoolplan door het gehele team.</p> <p>vb. aanschaf van een nieuwe methode</p>
Fase 5: Evalueren (=signaleren)	Evalueren van hulpplan door leerkracht en IB-er	Evalueren van groepsplan door leerkracht en IB-er	Evalueren van schoolplan en opnieuw verzamelen van gegevens over de gehele school

Expertisescan

De Expertise Scan geeft inzicht in de expertise op schoolniveau.

Pijlergrafiek



PO , schoolversie

p. 7 van 11-05-2017 t/m 30-06-2023, schoolversie

nr	gebieden	p.7
1	Taal en Spraak	75
2	Rekenen	100
3	Minder begaafdheid	75
4	Meer/hoogbegaafdheid	100
5	Werkhouding	75
6	Gedrag	75
7	Fysieke gesteldheid	100
8	VE/Jonge kind	100
9	Nederlands als tweede taal (NT2)	88
10	School specifieke expertise voor aanpak van leerlingen met ..	100
	Gemiddelde	89

Scores in procenten.

Doordat de vraagstelling is veranderd scoort het kindcentrum nu anders dan voorgaande jaren. Zo wordt bij de onderdelen 1,3,5 en 6 gevraagd naar een specifiek opgeleide specialist (SEN).

Ambities

We gunnen elk kindcentrum (dus ook de onze) een gedragspecialist. De randvoorwaarden om daar te komen zijn echter ontoereikend. Zo is het er onvoldoende ruimte in het nascholingsbudget om dit goed te faciliteren. Dit geldt tevens voor alle bovengenoemde andere punten.

Resultatenmatrix

organisatie	1	2	3	4	5	6	7	8	9	10	gem
080F00-Het Kompas	75	100	75	100	75	75	100	100	88	100	89

Ontwikkelagenda

nr	gebieden	huidige situatie				gewenste situatie			
		1	2	3	4	1	2	3	4
1	Taal en Spraak		●						●
2	Rekenen				●				●
3	Minder begaafdheid		●						●
4	Meer/hoogbegaafdheid				●				●
5	Werkhouding		●						●
6	Gedrag		●						●
7	Fysieke gesteldheid				●				●
8	VE/Jonge kind				●				●
9	Nederlands als tweede taal (NT2)			●					●
10	School specifieke expertise voor aanpak van leerlingen met ..				●				●

Kleurcodes

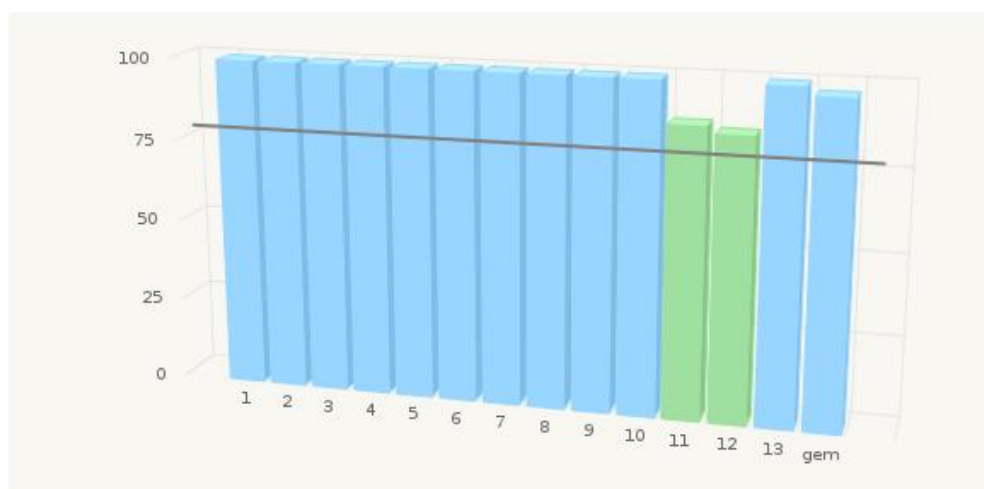
●	score ≥ 90 en ≤ 100
●	score ≥ 80 en < 90
●	score ≥ 60 en < 80
●	score ≤ 60

Monitor Basisondersteuning

De Monitor Basisondersteuning geeft inzicht in de kwaliteit van de basisondersteuning op school.

IJKpuntengrafiek

De beoordeling van de kwaliteit van onze ondersteuning vindt plaats op basis van een Monitor Basisondersteuning op dertien ijkpunten. Dit levert een profiel en een overzicht van scores van de kwaliteit van de ondersteuning op.



PO , schoolversie

p. 18 van 23-08-2021 t/m 01-12-2021, schoolversie

nr	ijkpunten	p.18
1	Beleid t.a.v. ondersteuning.	100
2	Schoolondersteuningsprofiel.	100
3	Effectieve ondersteuning.	100
4	Veilige omgeving.	100
5	Zicht op de ontwikkeling van leerlingen.	100
6	Opbrengst- en handelingsgericht werken.	100
7	Goed afgestemde methoden en aanpakken.	100
8	Handelingsbekwame en competente medewerkers.	100
9	Ambitieuze onderwijsarrangementen.	100
10	Zorgvuldige overdracht van leerlingen.	100
11	Betrokkenheid ouders en leerlingen.	88
12	Expliciete interne ondersteuningsstructuur.	86
13	Een effectief ondersteuningsteam.	100
	Gemiddelde	98

Scores in procenten.

Ambities

De ambitie van onze school is als volgt te omschrijven: "**Van onze ouders moeten we het hebben !**"

Ieder kind, iedere leerling heeft recht op een goede samenwerking tussen school en ouders. We spreken daarom van ouderbetrokkenheid. Ouderbetrokkenheid is dat school en ouders samen werken op basis van gelijkwaardigheid, samen verantwoordelijk zijn en verantwoordelijk zijn voor elkaar. Het is o.i. het antwoord op een veranderde samenleving en de soms haperende communicatie tussen school en ouders. Het gaat om co-creëren. Daarbij willen we graag uitgaan van vraag en aanbod; doen we de goede dingen ?

In het kader daarvan is de school in 2020-2021 gestart met een teamscholing coöperatief leren. Een praktisch cursus welke invulling geeft aan het co-creëren en het ontwikkelen van meer eigenaarschap van de leerlingen. Deze scholing heeft i.v.m. corona later plaats gevonden t.w. in 2021-2022.

In 2022-2023 willen we dit voortzetten met het verder doorvoeren van deze werkwijze in het de dagelijkse praktijk. Daarbij zal de scholing van het team m.b.t. inzet van executieve functies en feedback geven een aanvulling zijn op de ingezette koers.

Tevens is voor een andere opzet gekozen m.b.t. de eerste schoolweken van het cursusjaar (de zogenaamde gouden weken). Er is een andere planning gemaakt m.b.t. invoeren van informatieavonden (digitaal i.p.v. fysiek), oudervertelgesprekken, de kanjerweek en inloopmomenten. We willen daarmee de ouderbetrokkenheid vergroten. We merken dat het gebruik van PARRO de communicatie tussen kindcentrum en ouders veel makkelijker verloopt. De afgesproken regel dat elke groep tenminste één keer per week iets publiceert in deze ouder-app wordt met gemak gehaald (door de meeste groepen).

Met enige regelmaat ontvangen ouders een thematische nieuwsbrief met een onderwerp vanuit het kindcentrum waarin meer informatie wordt gegeven. Zo is de thematische nieuwsbrief aansluitend aan de kanjerweek uitgebracht om ouders goed te informeren over het doel van deze week (en de werkwijze op school t.a.v. soc-emotionele ontwikkeling. Bij de start van de schooldag is gekozen voor een andere vorm van binnenkomst. De ouders

van de groepen 1 en 2 brengen zoals al jaren de gewoonte is de kinderen in de klas. Maar de leerlingen hoeven zich niet te verzamelen na de eerste bel bij 'hun deur'. Er is tussen 8.20-8.30 een vrije inloop voor de leerlingen (en hun ouders). Dit zorgt ervoor dat de start van de dag anders is geworden. En ouders even makkelijker meegaan als dit nodig is.

De schoolleiding staat elke ochtend op het plein om nog makkelijker toegankelijk te zijn voor ouders en leerlingen.

Tevens is i.s.m. de MR gekozen om de verkeersveiligheid op de agenda bij de gemeente Meppel te krijgen. We vernemen van ouders dat zij dit belangrijk vinden.

In 2023-2024 willen we inzetten op het ontwikkelen en maken van een up to date communicatieplan i.s.m. met ouders en leerlingen zodat we wederzijds weten wat we van elkaar kunnen verwachten.

toelichting:

Onderzoek wijst uit dat een goede samenwerking tussen ouders en school leidt tot meer ouderbetrokkenheid (De Vries, 2013). Het toenemen van ouderbetrokkenheid heeft een positief effect op het cognitieve functioneren van kinderen. Ook gedrag, motivatie, sociale relaties en de band tussen leerkracht en leerling worden positief beïnvloed. Het belang ouderbetrokkenheid is dus erg groot en vraagt dus om goede afstemming, open communicatie en heldere afspraken.

Kinderen ontwikkelen zich beter en gaan met meer plezier naar school als ouders betrokken zijn. De leerkracht zoekt hierbij vanaf het begin afstemming met de ouders. De ouder kent het kind het best en is daarom de aangewezen personen om het kind thuis te ondersteunen en te stimuleren. Bij partnerschap gaat het niet alleen om acties die ouders in het belang van hun kind ondernemen. Ook de school is actief betrokken bij de thuissituatie van leerlingen en hun ouders. Persoonlijk contact met de leerkracht is hierbij cruciaal. Een goede afstemming tussen ouders en leerkracht draagt bij aan een schoolcultuur, waarin beide partijen als evenwaardige partners hun eigen verantwoordelijkheid nemen in het onderwijs en de zorg voor de leerling. Dit creëert een basis van vertrouwen. Samenwerking tussen school en ouder is ook van belang als het om Passend Onderwijs gaat, waarbij het versterken van de positie van ouders op school, met betrekking tot de zorg van hun kind, een belangrijk uitgangspunt vormt (Pameijer et. al, 2009)

Een goede communicatie tussen school en ouders doet het sociaal-emotioneel functioneren, de werkhouding en de schoolprestaties van leerlingen toenemen (Marzano, 2007).

Kinderen leren beter en gaan met meer plezier naar school wanneer hun ouders zich betrokken voelen bij de school. Persoonlijk contact tussen de leerkracht en de ouders is hierbij cruciaal. Goede communicatie draagt ook bij aan een schoolcultuur waarin leerkrachten en ouders zij aan zij staan. Dit is gunstig voor het werkplezier van leerkrachten en het vertrouwen van ouders in de school (Booijink, 2007). Ook in het kader van Passend Onderwijs is ouderbetrokkenheid relevant.'

Uit: Pameijer et.al. (2009) Handelingsgericht werken

Er is al veel onderzoek gedaan naar ouderbetrokkenheid in het onderwijs.

Ouderbetrokkenheid is de betrokkenheid van ouders bij de opvoeding en het onderwijs van

hun kind, zowel thuis als op school.

Hierbij hoort ook de ouderparticipatie. Dat wil zeggen: de actieve deelname van ouders aan schoolactiviteiten. Er zijn verschillende vormen van ouderbetrokkenheid:

- Ouders zorgen voor een positieve thuissituatie, die de ontwikkeling van het kind stimuleert,
- Ouders nemen actief deel aan het huiswerk van de kinderen,
- Ouders helpen bij activiteiten op school.
- Formele ouderparticipatie, bijvoorbeeld in de Medezeggenschapsraad, ouderraad, ouderpanel. (Kerpel, 2014)

Resultatenmatrix

organisatie	1	2	3	4	5	6	7	8	9	10	11	12	13	gem
080F00-Het Kompas	100	100	100	100	100	100	100	100	100	100	88	86	100	98

Ontwikkelagenda

nr	ijkpunten	huidige situatie				gewenste situatie			
		1	2	3	4	1	2	3	4
1	Beleid t.a.v. ondersteuning.				●				●
2	Schoolondersteuningsprofiel.				●				●
3	Effectieve ondersteuning.				●				●
4	Veilige omgeving.				●				●
5	Zicht op de ontwikkeling van leerlingen.				●				●
6	Opbrengst- en handelingsgericht werken.				●				●
7	Goed afgestemde methoden en aanpakken.				●				●
8	Handelingsbekwame en competente medewerkers.				●				●
9	Ambitieuze onderwijsarrangementen.				●				●
10	Zorgvuldige overdracht van leerlingen.				●				●
11	Betrokkenheid ouders en leerlingen.			●					●
12	Expliciete interne ondersteuningsstructuur.			●					●
13	Een effectief ondersteuningsteam.				●				●

Kleurcodes

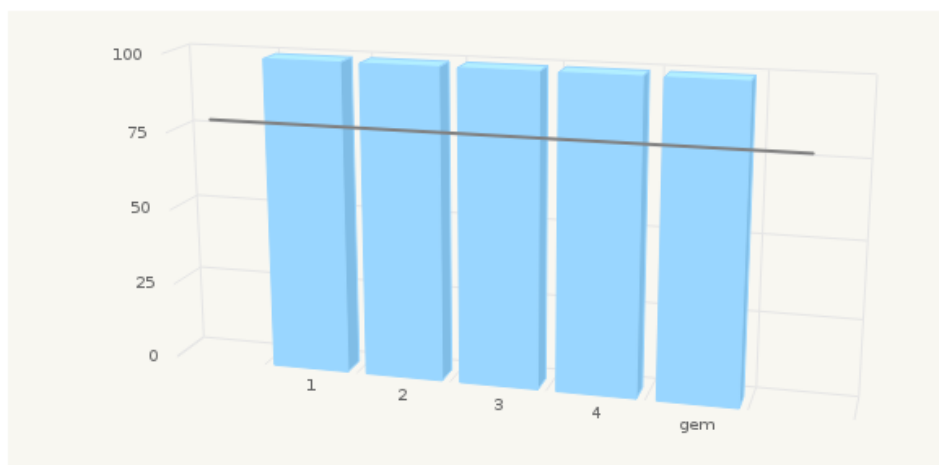
■	score ≥ 90 en ≤ 100
■	score ≥ 80 en < 90
■	score ≥ 60 en < 80
■	score ≤ 60

nr ijkpunten	
1	Scholen zijn zelf verantwoordelijk voor hun beleid, kwaliteit en kwaliteitszorg. De school is bovendien wettelijk verplicht om de beleidsdoelen vast te leggen in het schoolplan, ook op het terrein van de ondersteuning van leerlingen.
2	Het school-ondersteuningsprofiel beschrijft welk aanbod aan onderwijs, zorg en ondersteuning een school haar leerlingen kan bieden. Het profiel moet aanknopingspunt bieden voor de bepaling van de zorgzwaarte en voor verbetering en ontwikkeling van de ondersteuning in school.
3	De ondersteuning van leerlingen maakt deel uit van het kwaliteitsbeleid van de scholen. Van scholen mag worden verwacht dat zij het beleid jaarlijks evalueren. Datzelfde geldt voor de effectiviteit van de ingezette middelen. Vervolgens stellen scholen een ontwikkelagenda op voor het komende jaar en passen zij zo nodig de inzet van middelen aan.
4	De omgeving - de ruimte, de leerbronnen, de medeleerlingen, de personeelsleden - moet zo zijn ingericht dat tegemoet gekomen wordt aan drie basale psychologische behoeften van leerlingen: de behoefte aan relatie, aan competentie en aan autonomie. Veiligheid ligt hieraan ten grondslag. Het gaat hier om fysieke en sociale veiligheid. De school is daarbij actief en alert in het bestrijden en voorkomen van incidenten.
5	Op schoolniveau zijn afspraken gemaakt over de wijze waarop systematisch signalering van problemen en toetsing van de voortgang van leerlingen plaatsvinden. Op basis hiervan is vervolgens de vraag wat deze informatie betekent voor het handelen van de leraar. De school hanteert normen om de resultaten van de leerlingen en de opbrengsten van de school zelf te kunnen wegen en beoordelen.
6	Bij Passend onderwijs gaan opbrengstgericht werken en handelingsgericht werken hand in hand. Dat betekent dat de resultaten van leerlingen steeds leidend zijn voor de inrichting van het onderwijs.
7	De school zou na moeten gaan of haar aanbod, aanpak en materialen voldoende tegemoet komen aan de onderwijsbehoeften van leerlingen. Bij een aantal leerlingen hangen deze behoeften samen met problemen bij het verwerven van de basisvaardigheden Nederlandse taal, rekenen en wiskunde en algemene vaardigheden. Deze leerlingen hebben aan de gemiddelde leerstof al hun handen vol. Begaafde leerlingen daarentegen moeten extra worden uitgedaagd. Vormen van differentiatie betreffen niet alleen de inhoud ervan. Het gaat ook om het gebruik van passende leer -en hulpmiddelen, variatie in onderwijstijd, instructie en verwerking.
8	Van personeel mag worden verwacht dat zij over een handelingsrepertoire beschikken of gaan beschikken om hulp te bieden aan leerlingen. Dat betekent, dat zij binnen afgesproken grenzen van de school om kunnen gaan met leerlingen met leer- of gedragsproblemen. Zij staan open voor reflectie op en ondersteuning bij hun handelen en werken continu en gezamenlijk aan de eigen professionalisering.
9	Het onderwijsarrangement van een leerling bevat die elementen van het school-ondersteuningsprofiel van de school, waarvan de leerling gebruik maakt. Daarnaast geeft het zicht op de ontwikkeling van de leerling: het ontwikkelingsperspectief, de tussen- en einddoelen en de wijze waarop de leerling wordt begeleid. Het onderwijsarrangement is altijd gestoeld op integraliteit tussen alle ontwikkelingsgebieden; cognitief, sociaal-emotioneel, gedrag, (en burgerschapsvorming). Het is dan ook van belang dat scholen op elk van deze gebieden gedegen kennis voorhanden hebben.
10	Effectief onderwijs betekent ook dat leerlingen goed worden gevolgd en systematisch worden begeleid: vanaf het begin, tijdens hun verblijf op school (leerlingvolgsysteem) en aan het einde (warme overdracht). Het is belangrijk dat leerlingen met extra onderwijsbehoeften ook goed worden begeleid bij de overgang naar de school voor vo of (v)so, van voorschoolse voorzieningen naar het (speciaal) basisonderwijs en bij elke overgang binnen de school. Van scholen mag worden verwacht dat zij zorgen voor een 'warme' overdracht.
11	Scholen die werk maken van onderwijs zien ouders/verzorgers vooral als partners bij de opvoeding en opleiding van hun leerlingen. Dat geldt des te meer voor leerlingen die zich in een kwetsbare positie bevinden. Een goede afstemming van de begeleiding op school en daarbuiten heeft een versterkende werking op de ontwikkeling van de leerling.
12	Voor het goed laten verlopen van de ondersteuning en de begeleiding van leerlingen is het belangrijk dat hulpbronnen aanwezig zijn rond de groepen en de leraren: de interne ondersteuningsstructuur.
13	Voor de organisatie van de hulp en advies van buiten de school hebben scholen een ondersteuningsteam. Ook ouders/verzorgers kunnen bij het ondersteuningsteam terecht voor informatie en advies.

Tevredenheid van het schoolteam (voor SWV)

Deze tevredenheidsmeter geeft inzicht in de mate van tevredenheid van de teamleden op school.

Onderdelengrafiek



SWV PO 2203 , schoolversie

p. 19 van 23-08-2021 t/m 01-12-2021, schoolversie

nr	onderdelen	p.19
1	Advies leerling-ondersteuning Commissie Arrangeren.	100
2	Arrangement.	100
3	Toelaatbaarheidsverklaring (TLV).	100
4	Ouder(s) van een leerling.	100
	Gemiddelde	100

Scores in procenten.

Resultatenmatrix

organisatie	1	2	3	4	gem
080F00-Het Kompas	100	100	100	100	100

Ontwikkelagenda

nr	onderdelen	huidige situatie					gewenste situatie					
		1	2	3	4		1	2	3	4		
1	Advies leerling-ondersteuning Commissie Arrangeren.				●					●		
2	Arrangement.				●					●		
3	Toelaatbaarheidsverklaring (TLV).				●					●		
4	Ouder(s) van een leerling.				●					●		

Kleurcodes

●	score >= 90 en <= 100
●	score >= 80 en < 90
●	score >= 60 en < 80
●	score <= 60